

# Projet « Renforcement de la participation socioéconomique des déplacé-e-s internes, des réfugié-e-s et des communautés hôtes vulnérables (PAPSE) »

## 1. Promotion de l'égalité de genre

### ❖ Notre contexte de travail

Notre contexte est marqué par la montée persistante de la violence extrémiste et du crime organisé dans le nord du pays depuis 2012 et l'exacerbation des conflits interethniques ainsi que la recrudescence des attentats et des affrontements violents dans le centre du pays depuis 2018 qui ont entraîné des mouvements d'exode massifs des populations civiles à de multiples reprises. L'essentiel des personnes déplacées internes (PDI) trouve refuge dans des camps de déplacés ou chez des parents et connaissances avec souvent des traumatismes et de conséquences physiques et psychologiques des violences subies lors de leur déplacement forcé. Depuis un an, le nombre de personnes déplacées internes (PDI) oscille entre 300 000 et 400 000 personnes (composée de 57% de femmes et 66% d'enfants de moins de 18 ans) et le nombre des réfugiés a également augmenté de 26.000 (2019) à 64.012 (juillet 2023, UNHCR).

A cela s'ajoute l'instabilité politique due à des répétitions de coups d'états et des changements de gouvernement qui ont des répercussions sur le secteur de l'éducation, de l'employabilité, de la justice et sur l'inclusion à travers la prise en compte des besoins spécifiques de toutes les couches. Tout ceci est aggravé par le sous-emploi chez les PDI et réfugié(e)s favorisé par la non-maitrise du marché et de la demande du milieu d'accueil en plus de l'inadéquation des offres d'emploi et de formations sur le marché du travail formel et informel. Le PAPSE contribue à l'amélioration de la participation socio-économique de cette couche vulnérable.

Le PAPSE met l'accent sur le soutien aux femmes qui en plus d'être des femmes sont aussi des personnes déplacées internes ou réfugiées donc affectées par le déplacement forcé. Ces femmes sont, très souvent, non seulement vulnérables du point de vue de leur statut de PDI mais aussi du fait de la pauvreté qui les affecte en plus d'être souvent des veuves ayant des enfants à leur charge (L'intersectionnalité genre et statut de PDI).

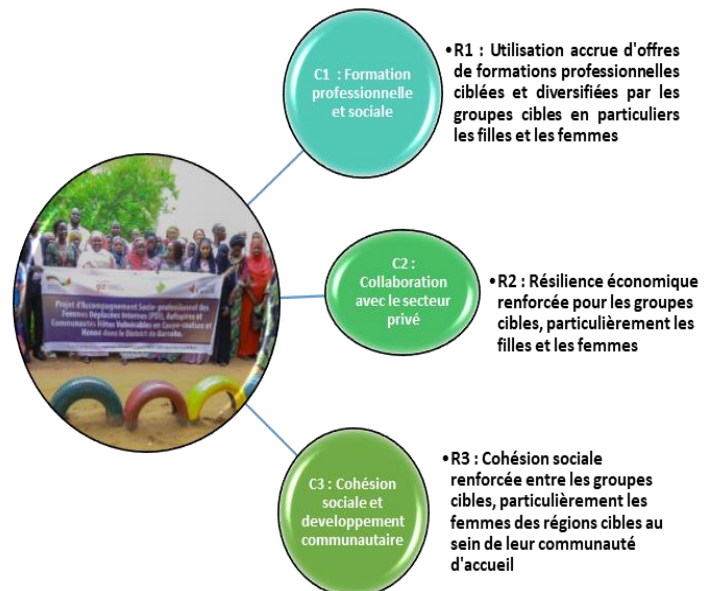
## Contributions dans les catégories GG et GG2

### PROJET GG1



Commettant / Client	Ministère fédéral de la Coopération économique et du Développement d'Allemagne (BMZ) ; Affaires Mondiales Canada (AMC)
Organisme d'exécution	Gesellschaft für Internationale Zusammenarbeit (GIZ) GmbH
Zone du projet	Région de Kayes, Mopti, Ségou, Gao et Bamako
Organisme de tutelle	Ministère de l'Industrie et du Commerce
Durée globale	08/2020 – 12/2026
Enveloppe financière	30.6 millions EUR

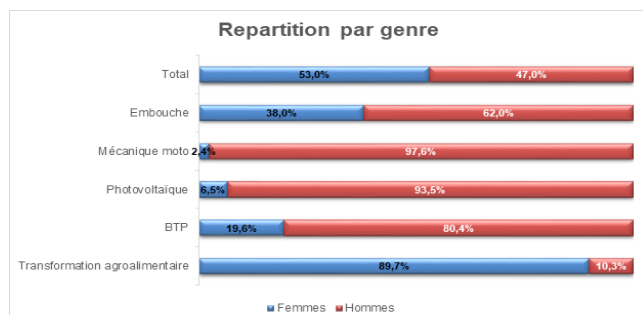
### Nos 3 composantes et résultats



Breakdown by sector



Repartition par genre



# Projet « Renforcement de la participation socioéconomique des déplacé-e-s internes, des réfugié-e-s et des communautés hôtes vulnérables (PAPSE) »

## ❖ Nos réalisations/résultats

Right	<b>Objectif 1</b>	<b>Renforcer les droits et l'accès à la justice pour les femmes/filles déplacées, réfugiées et hôtes vulnérables</b>
	<b>Approches</b>	<ul style="list-style-type: none"> <li>• Apporter un soutien aux femmes/filles survivantes de violation des droits humains par le biais d'une approche de partenariat avec les différentes structures étatiques et autres partenaires (ayant des compétences dans la prise en charge).</li> <li>• Contribuer à la prévention des conflits et de toutes les formes de violences basées sur le genre avec l'implication des groupes cibles.</li> </ul>



Réalizations	<ul style="list-style-type: none"> <li>• 300 personnes (dont 56% de femmes) ont été formées à des compétences de vie telles que la résolution non violente de conflits, le leadership, la connaissance de soi, la conception de projets et la gestion d'une activité génératrice de revenus.</li> <li>• 94 personnes (dont 30 femmes) issues de commissions municipales, de comités de surveillance et de médiation et de comités de gestion des infrastructures ont été sensibilisées à la communication non violente, à la coexistence pacifique et à la gestion inclusive.</li> <li>• 3 initiatives de projets intégratifs (au bénéfice des organisations de femmes et/ou de jeunes) et 10 initiatives socio-culturelles (par exemple journées d'échanges, journées culturelles et tournois de foot) et 75 causeries débats sur les sujets de transformation des conflits, solidarité et cohésion sociale ont été réalisées dans le but d'améliorer la cohésion sociale entre les groupes cibles.</li> <li>• 114 femmes survivantes de violences sexuelles et liées au genre ont reçu un accompagnement psychosocial (orientées vers les one stop center) et économique.</li> <li>• Des cours de remédiation pour les enfants déplacés et l'aménagement d'espaces amis d'enfants dans cinq (5) écoles fonctionnelles et des réflexions sont en cours sur les mesures proposées telles que l'initiation de bourses maman et l'allocation de bourses, dotation de bicyclettes et de kits scolaires pour faciliter la scolarisation des filles.</li> </ul>
--------------	--

Ressources	<b>Objectif 2</b>	<b>Améliorer l'accès aux ressources et leur contrôle par les femmes et les filles déplacées, réfugiées et hôtes vulnérables</b>
	<b>Approches</b>	<ul style="list-style-type: none"> <li>• Apporter un soutien à un accès équitable du point de vue du genre à l'éducation (scolaire et professionnelle), à l'emploi et au travail décent (cash for Works).</li> <li>• Encourager la mise en place de systèmes d'accès des femmes au marché du travail, aux revenus et à l'éducation et AGR axés sur les femmes et les jeunes.</li> </ul>



Réalizations	<ul style="list-style-type: none"> <li>• Formation de 60 femmes sur la technique de production de savon (Bio équitable), 127 femmes en entrepreneuriat, 150 personnes (dont 85% de femmes) sur le recyclage des déchets plastiques et 845 personnes (73,7% de femmes) ont été accompagnées dans leurs activités entrepreneuriales.</li> <li>• Réalisation de 4 projets d'infrastructures spécifiques pour les femmes (2 jardins maraichers, 1 unité d'embouche bovine, 1 centre agro-alimentaire) et de 03 infrastructures socio-économiques réhabilitées (marché, potager avec système d'irrigation, centre polyvalent pour les femmes).</li> <li>• 08 bénéficiaires (50% de femmes) ont effectué des stages d'un mois dans des entreprises et 27 (24 femmes) ont participé à une foire et à une exposition à Ségou et Sikasso.</li> <li>• 100 déplacé-e-s internes, réfugié-e-s et populations hôtes vulnérables appuyés dans le cadre d'activités génératrices de revenu (dont 79% de femmes) ; 628 (dont 72% de femme) sur les filières de transformation agroalimentaire, les métiers du BTP et embouche ; 715 (au moins 70% de femme) ; 348 ont démarré leur activités et 152 (dont 20% de femme) ont bénéficiés des activités Cash for Work.</li> <li>• 86 groupements/associations/coopératives ont été créés autour de projets collectifs (transformation agroalimentaire, saponification, embouche etc) dont 56 réservés aux femmes.</li> </ul> <p><b>Au total, plus de 5 000 personnes (environ 49 % de femmes et 51 % de jeunes) ont participé à des mesures d'intégration socio-professionnelle et économique.</b></p>
--------------	---



# Projet « Renforcement de la participation socioéconomique des déplacé-e-s internes, des réfugié-e-s et des communautés hôtes vulnérables (PAPSE) »

Représentativité	Objectif 3	<b>Renforcer la participation des femmes dans les processus décisionnels</b>
	Approches	<ul style="list-style-type: none"> <li>Développer la représentation des femmes dans les organes de décisions politiques et entrepreneuriales ;</li> <li>Impliquer les femmes dans les processus politiques de planification (PDESC, comité de gestion etc.) et décisionnels sensibles au genre, sur l'éducation sensible au conflit.</li> </ul>



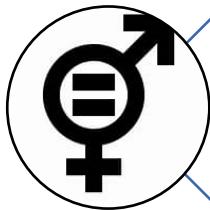
Réalisations	<ul style="list-style-type: none"> <li>Réalisation d'ateliers de formation sur la représentativité des femmes dans les instances de prise de décisions (mouvement coopératif).</li> <li>Révision/actualisation des Plans de Développement Social, Economique, et Culturel (PDSEC) qui a permis de prendre en compte les besoins spécifiques des personnes déplacées internes, des personnes réfugiées ainsi que des femmes (des actions sensibles au genre dans 16/28 PDSEC).</li> <li>Accompagnement de la mise en place des comités de gestion représentatifs des femmes.</li> </ul>
--------------	--

## 2. Prise en compte du genre en tant que critère de qualité de notre travail

Le PAPSE dans sa mise en œuvre met l'accent sur la prise en compte du genre à tous les niveaux :



Ciblage : un intérêt particulier est accordé à la participation des femmes (40%) et jeunes (60%). Nous veillons sur la prise en compte de l'égalité du genre dans nos partenariats à travers les SL et Grant.



Mise en œuvre : l'utilisation des mesures sensibles aux genre favorisant la pleine participation des femmes telles que : la flexibilité des horaires des activités, l'adaptation des contenus aux besoins et niveaux de compréhension, l'interprétation des contenus dans la langue la mieux parlée par le groupe cible



Des échanges en cours pour la mise en place de services de garderie d'enfants  
De même des réflexions sont en cours pour l'octroi de bourses maman et l'allocation de bourses, dotation de bicyclettes et de kits scolaires pour faciliter la scolarisation des filles.



Le PAPSE a une reconnaissance auprès de l'Etat, ses partenaires de mise en œuvre, les bénéficiaires à travers les résultats obtenus qui contribuent à l'autonomisation des femmes du groupe cible, l'appui à l'atteinte des objectifs de la politique nationale genre et la réinsertion des PDI. Cela se prouve à travers les différents témoignages des participant(e)s mais surtout par la lettre de remerciement adressée au PAPSE par la Mairie de la commune urbaine de Mopti (voir via le lien).





# Projet « Renforcement de la participation socioéconomique des déplacé-e-s internes, des réfugié-e-s et des communautés hôtes vulnérables (PAPSE) »

## 3. Mise en œuvre des principes féministes fondamentaux

En plus de contribuer aux 3R (Right, Ressources, Représentativité), le PAPSE a également des impacts sur la réduction des vulnérabilités dues à l'intersectionnalité (genre et statut socio-économique) et cela tant au niveau local que national. Nous nous attaquons également aux causes profondes des violences basées sur le genre, des conflits à travers des dialogues, des sensibilisations et des activités de cohésion sociale tout en offrant la possibilité aux petites filles d'avoir des actes de naissance et d'être scolarisées.



## 4. Coopération

Sur le plan national le PAPSE collabore avec les organisations humanitaires dans différents cadres de concertations au niveau régional en plus des organisations de la société civile et des acteurs du secteur privé qui sont impliqués à tous les niveaux de la mise en œuvre d'où leur engagement pour l'atteinte des objectifs.

## Nos défis :

Le contexte de mise en œuvre du projet marqué par la non-application effective des textes ; le poids des exigences sociales ; La non-prise en compte des besoins spécifiques des femmes, des PDI dans les politiques de développement sectoriel (PDSEC).

## Nos facteurs de réussite :

Notre constance dans notre engagement pour l'égalité des genres, notre flexibilité en termes d'approche, notre forte collaboration avec les acteurs clés et les groupes cibles en plus de leur implication active, l'existence de certaines lois clés en matière de prise en compte du genre (loi sur le quota, politique nationale genre).

Lien : [Doc-photos-lettre](#)

**Mariétou SIMA**

Conseillère Technique Genre  
Régionale/Nationale (PAPSE)

[marietou.sima@giz.de](mailto:marietou.sima@giz.de) /Tel: +223 74  
83 73 94

